

Нұр-Сұлтан қаласы әкімдігінің ШЖҚ «Жоғары көлік және коммуникация колледжі» МКК  
ГКП на ПХВ «Высший колледж транспорта и коммуникаций» акимата г. Нур-Султан

Сабақ жоспары  
План занятия

Сабақ тақырыбы \_\_\_\_\_

Тема занятия Древние очаги центрально-азиатских цивилизаций

Модуль /пән атауы / \_\_\_\_\_

Наименование модуля /дисциплина «История Казахстана»

Дайындаған педагог/ Подготовил педагог Естемесов Т.Н.

"\_13\_"\_\_09\_\_\_\_\_ 2021\_ года

1. Жалпы мәліметтер. Курс, топ / Общие сведения. Курс, группа 1 РЭТ -121
  2. Сабақ типі /Тип занятия Комбинированное занятие
  2. Мақсаты/ исследовать взгляды ученых о роли Центральной Азии в мировой цивилизации
- Міндеттері /Задачи:

1. **Обучающая:** раскрыть содержание, объяснять и применять основные понятия темы; отбирать факты, определять специфику, географический образ страны; составлять географическую характеристику территории; показывать на карте все изучаемые географические объекты..
  2. **Развивающая:** создавать условия для развития самостоятельности мышления, способности высказывания собственной точки зрения, умения работать с текстом, выделять ключевые слова, систематизировать необходимую информацию, анализировать, сравнивать и обобщать информацию, развивать монологическую речь.
  3. **Воспитательная:** создавать условия для формирования коммуникативной компетенции через работу в парах и учебной группы, способствовать принятию ответственности за решение, воспитывать осознанное отношение к учебной и трудовой деятельности.
- 2.1 Оқу сабақтары барысында білім алушылар кәсіби біліктердің тізбесі игереді/ Перечень профессиональных умений, которыми овладеют обучающиеся в процессе учебного занятия умение и навыки работы в группе, умение слушать, брать на себя ответственность, самостоятельность при принятии решений, умение мыслить, умение общаться, отстаивать свою точку зрения, уважение и принятие собеседника и др.
3. Сабақты жабдықтау/ Оснащение занятия
1. 3.1 Оқу-әдістемелік құрал-жабдықтар, анықтамалық әдебиеттер/ Учебно-методическое оснащение, справочная литература Кабульдинов З.Е. «История Казахстана»
  - 3.2 Техникалық құралдар, материалдар/ Техническое оснащение, материалы электронная презентация в MS PowerPoint, проектор. раздаточный материал
4. Сабақтың барысы /Ход занятия (опрос, изложение нового материала, самостоятельная работа, закрепление)

## **Хронологические рамки истории древней Средней Азии**

Чем шире разворачивается исследование прошлого Средней Азии, тем отчетливее становится выдающаяся роль этого региона в истории мировой культуры.

Давно были признаны достижения ученых, писателей, художников, архитекторов Средней Азии эпохи средневековья, но только недавно стало ясно, что фундаментом, на котором возникла эта блестящая цивилизация, являлись местные культуры эпохи античности. Парфия, Маргиана, Хорезм, Согд, Бактрия, Чач, Фергана — культура всех этих древних областей еще несколько десятилетий назад была практически не изучена, а воспринималась многими историками как далекая периферия Ирана («внешний Иран»), лишенная культурной оригинальности. Открытие самобытных культур древней Средней Азии поставило вопрос об их истоках, и снова ответ дала археология — была обнаружена среднеазиатская цивилизация бронзовой эпохи.

В настоящее время периодизацию исторического развития древней Средней Азии можно представить следующим образом:

- *конец III — рубеж II-I тыс. до н.э. — цивилизации бронзового века;*
- *рубеж II-I тыс. до н.э. — начало раннего железного века и формирование местного классового (рабовладельческого) общества и государственности;*
- *VI в. до н.э. — завоевание значительной части Средней Азии Ахеменидами;*
- *конец IV в. до н.э. — завоевания Александра Македонского и начало эллинистической эпохи, конец которой в различных районах приходится на различное время (в Парфии — середина III в. до н.э., в Бактрии — 130-е гг. до н.э. и т. д.). Последующий период был временем становления местной государственности и расцвета культуры народов Средней Азии в рамках складывавшихся крупных держав, в первую очередь Парфии и Кушанского царства.*
- *В IV-V вв. н.э. разворачивается кризис, знаменующий конец рабовладельческой и начало феодальной эпохи в истории Средней Азии.*

## **Географические условия Средней Азии в древности**

Цивилизации Средней Азии возникают в различных историко-географических регионах. Природные условия здесь характеризуются значительными контрастами. Пустынно-степные ландшафты, и прежде всего пустыни Каракумы и Кызылкум, соседствуют с плодородными оазисами, орошаемыми Амударьей и Сырдарьей, целым рядом их притоков и менее значительных водных артерий. Весьма своеобразны высокогорные массивы Тянь-Шаня и Памира. В этих условиях в различной экологической ситуации происходило формирование культур, разных по своему облику и способам ведения хозяйства.

- *Взаимодействие разнообразных культур является одной из специфических черт древней истории Средней Азии.*
- *Другая особенность зарождения здесь местных цивилизаций — ранние и тесные связи с древними очагами других цивилизаций Востока, прежде всего Передней Азии.*

## **Древнейшие цивилизации Средней Азии**

### **Джейтунская культура**

Эти две главные отличительные черты ярко проявились уже на начальных этапах истории племен и народов Средней Азии. В VI тыс. до н.э. на юго-западе Средней Азии, на узкой подгорной равнине между хребтом Копетдаг и пустыней Каракумы, сложилась джейтунская неолитическая культура. Джейтунские племена вели оседлый образ жизни, возделывали пшеницу и ячмень, разводили мелкий домашний скот. Земледельческо-скотоводческая

экономика обеспечивала подъем благосостояния и развитие культуры. Поселки джейтунских племен состояли из прочных глинобитных домов. Центром такого поселка был крупный дом — общинное святилище со стенами, украшенными живописью. Лучше всего сохранилась живопись в Песседжик-Депе, где была изображена сцена охоты. Ряд черт в строительном деле, глиняной посуде с несложной росписью и в других областях указывает на тесные связи с оседло-земледельческими культурами Ирана и Месопотамии, в первую очередь с культурой Дхармо.

В V-IV тыс. до н.э. происходит дальнейшее развитие среднеазиатских земледельческо-скотоводческих общин. Они осваивают выплавку меди, начинают разводить крупный рогатый скот, а затем и верблюдов. Для орошения полей проводятся небольшие каналы. Так было положено начало ирригационному земледелию, дающему высокие урожаи.

## Культура Алтын-Депе

Процесс хозяйственного и культурного развития вел к образованию на юго-западе Средней Азии первых городов и формированию протогородской цивилизации. Ее наиболее изученный памятник называется Алтын-Депе (исследования В. М. Массона). Для цивилизации Алтын-Депе, датируемой примерно 2300-1900 гг. до н.э., характерны некоторые черты, присущие развитым культурам древнего Востока. Ее центрами были два поселения городского типа — Алтын-Депе и Намазга-Депе. Эти «города» были обнесены крепостными стенами из сырцового кирпича, а ворота, ведущие внутрь застроенного пространства, обрамляли мощные башни-пилоны.

Центром Алтын-Депе был монументальный культовый комплекс с четырехступенчатой башней. В него входили многочисленные хранилища, дом главного жреца и гробница жреческой общины. При раскопках в гробнице была найдена золотая голова быка со вставкой на лбу из бирюзы в форме лунного диска. Весь храмовый комплекс был посвящен богу Луны, который в месопотамской мифологии часто представляется в образе быка огненного цвета. Другая линия культурных связей ведет в долину Инда, к городам и поселениям [Хараппской цивилизации](#). На Алтын-Депе среди вещей, положенных в богатые могилы, и в составе кладов ценных предметов, замурованных в стены, были найдены хараппские изделия из слоновой кости. Обнаружены там и печати хараппского типа.

По материалам раскопок в составе населения городов Алтындепенской цивилизации можно выделить три различные социальные группы.

- *Рядовые общинники, ремесленники и земледельцы обитали в многокомнатных домах, состоявших из тесных каморок.*
- *Дома общинной знати более уважаемы: в гробницах состоятельных общинников обнаружены ожерелья из полудрагоценных камней, серебряные и бронзовые кольца и печати.*
- *Более заметны имущественная и социальная дифференциация на примере третьей группы населения — вождей и жрецов. Их большие дома имели правильную планировку и занимали площадь 80-100 кв. м.*

В гробницы, располагавшиеся в «квартале знати», помещались разнообразные украшения, в том числе из золота и серебра. Здесь же были найдены изделия из слоновой кости, явно привозные. Возможно, в хозяйстве знати уже применялся труд рабов. Не исключено, что последним принадлежат захоронения, лишенные каких-либо предметов и расположенные около богатых гробниц.

## Преимущества цивилизации Алтын-Депе в дельте Мургаба

В середине II тыс. до н.э. пригородские поселения этой древнейшей цивилизации Средней Азии приходят в упадок и происходит перемещение основных центров на восток. В дельте р. Мургаб, по среднему течению Амударьи складываются новые оазисы оседлых земледельцев. По среднему течению Амударьи раскопан ряд укрепленных поселений древних общин, но крупных населенных пунктов пока не обнаружено. Поселения укреплены стенами с башнями, широко распространяется боевое оружие, сделанное из бронзы. Это, возможно, указывает на постоянные войны. Многие черты культуры позволяют условно считать обитателей этих оазисов прямыми потомками создателей цивилизации Алтын-Депе, но вместе с тем в их культуре имеется ряд новых, принципиально иных явлений.

Таковы, в частности, плоские каменные печати, на которых с незаурядным мастерством изображены драматические сцены борьбы быков и драконов, змей, атакующих тигра, и мифологического героя, побеждающего диких зверей. Некоторые из запечатленных на них образов свидетельствуют об усилении связей с [Месопотамией](#) и Эламом, культурное воздействие которых постоянно возрастает. К началу I тыс. до н.э. юг Средней Азии был зоной высокоразвитых культур древневосточного типа.

Одновременно с созданием на юге Средней Азии новых оазисов в северных областях расселяются племена степных скотоводов. В своеобразных условиях взаимодействия степняков севера и оседлых земледельцев юга и протекал интенсивно процесс развития на территории Средней Азии классовых отношений и становления государства. Технический прогресс в это время был связан в первую очередь с распространением железа. В X-VII вв. до н.э. железные изделия появляются на юге Средней Азии, а с VI-IV вв. до н.э. железо широко применяется для изготовления орудий труда уже на всей ее территории. В юго-восточном Прикаспии и в дельте Мургаба создаются сложные ирригационные системы. Следствием этого становится постепенное усложнение социальной структуры общества, находящее свое выражение в создании оазисной системы расселения (что предполагает существование четкой системы руководства трудовыми усилиями общества в рамках оазиса), а также возникновение различных типов поселений. В частности, центрами оазисов были крупные поселения, имеющие цитадели, расположенные на мощных платформах, построенных из сырцового кирпича. В цитаделях находились монументальные дворцы правителей. Таково, например, раскопанное археологами поселение Яз-Депе в дельте Мургаба, в древней Маргиане.

Сходная по типу культура была распространена на территории Бактрии и, как показали новейшие археологические исследования, также в долинах Зеравшана и Кашкадарьи, т. е. на территории страны, которая в древности называлась Согдом.

## Средняя Азия в составе Ахеменидской державы

Когда Средняя Азия частично вошла в состав Ахеменидской державы, Ахемениды столкнулись с ожесточенным противодействием мощного союза кочевых племен, которые в античных источниках называются массагетами.

В конечном счете основные области обитания кочевников оставались независимыми, но главные оседлые оазисы вошли в состав державы Ахеменидов и были объединены в несколько сатрапий. Во главе бактрийской сатрапии, вероятно как одной из наиболее важных, часто находился член правящей ахеменидской династии. Сатрапии выплачивали центральному правительству налоги и поставляли воинские контингента, местная аристократия становилась посредником в проведении таких мероприятий. Это способствовало усилению социальной дифференциации и нарастанию классовых противоречий. Так, при восшествии на престол Дария I в 522 г. до н.э. восстания и сепаратистские движения охватили государство, в том числе и Среднюю Азию. Особенно ожесточенными были столкновения в Маргиане.

Царь Дарий в Бехистунской надписи сообщает: *«Страна Маргиана стала мятежной. Одного человека по имени Фрада, маргианца, они сделали (своим) вождем. После этого я послал (гонца) к персу по имени Дадаршиш, моему слуге, сатрапу в Бактрии, (и) сказал ему так: «Иди, разбей войско, которое не называет себя моим». Затем Дадаршиш отправился с войском и дал бой маргианцам».*

Решающее сражение произошло 10 декабря 522 г. до н.э. В нем маргианцы потерпели поражение. В сражении было убито 55 243 человека и взято в плен 6972 из числа восставших. Сообщение о числе погибших и пленных явно показывает, что восстание в Маргиане было действительно народным.

Начиная с V в. до н.э. наступил период относительного спокойствия. Развиваются города, из которых крупным центром становится Мараканда, столица Согда, располагавшаяся в долине Зеравшана (на месте совр. Самарканда). Значительного развития достигают ремесла, налаживается регулярная международная торговля. Одним из наиболее популярных был путь через Бактрию в Индию. Хотя местные черты остаются основными, но усиление связей с другими странами приводит к появлению иноземных традиций. Следуя канонам имперской столицы — Персеполя местные правители строят монументальные дворцовые здания. Такой дворец, например, был обнаружен на городище Калалыгыр в Хорезме. Здание было практически полностью построено (очевидно, на рубеже V-IV вв. до н.э.), но не обживалось, поскольку изменилась политическая ситуация. Хорезм добился независимости, и резиденция, в которой должен был обосноваться представитель ахеменидской администрации, была оставлена.

Слабеющая Ахеменидская империя потерпела сокрушительное поражение от армии Александра Македонского, однако удачливому полководцу пришлось силой отстаивать свои завоевания, и едва ли не наибольшие трудности у него возникли именно в Средней Азии. Последний ахеменидский сатрап Бактрии — Бесс — поспешил объявить себя «царем Азии» и попытался создать на базе восточных сатрапий новое государство. Однако при приближении греко-македонских отрядов Бесс бежал и вскоре был выдан Александру своими же соратниками. Серьезное сопротивление греко-македонцы встретили в Согде, где восстания народных масс под руководством энергичного представителя согдийской знати Спитамена почти три года сотрясали страну (329-327 гг. до н.э.). Александр Македонский

подавил это народное движение жестокими методами. По сообщениям источников, было уничтожено 70 тыс. согдийцев.

В состав своей армии Александр включил согдийские и бактрийские контингенты, а женитьба на Роксане, дочери знатного бактрийца Оксиарта, была столь же романтическим, сколь и политическим, актом. Много внимания было уделено и градостроительству — в Бактрии, Согде и Парфии (области совр. Южного Туркменистана и северо-восточного Ирана) были основаны города, получившие наименование Александрии.

## Правление Селевкидов



Вотивный алтарь со скульптурой Силена. Камень, бронза. На алтаре надпись на древнегреческом языке.

Тахти-Сангин. II в. до н.э.

После смерти Александра Македонского Средняя Азия вошла в состав одного из государств, сложившихся на руинах новой империи, так и не успевшей окрепнуть. Это было государство Селевкидов, которое около 305 г. до н.э. распространило свою власть на Бактрию. Ранние селевкидские цари рассматривали восточную часть принадлежащей им державы как очень важный регион, стремились поднять его экономический потенциал и укрепить свой контроль над ним. Осуществлять эту политику пришлось сыну и наследнику основателя державы Селевка — Антиоху. В 292 г. до н.э. он был назначен соправителем отца с передачей ему в управление сатрапий, лежавших к востоку от Евфрата. Столицей его наместничества стали Бактры (Балх). Антиох энергично взялся за восстановление хозяйства. В Маргиане им была заново отстроена столица области, получившая наименование Антиохии Маргианской, а весь оазис окружен стеной протяженностью 250 км с целью оградить его от набегов кочевников.

При Антиохе в Бактрии чеканилась серебряная монета. Средняя Азия вступила в полосу относительной стабилизации. Однако, как при Ахеменидах и Александре Македонском, политическая власть была чуждой для большинства местного населения. Тенденция к

политической самостоятельности еще более усилилась с подъемом местной экономики. Да и Селевкиды рассматривали восточные сатрапии лишь как источник получения новых сил и средств для войн, ведущихся ими на западе. Соединение самых различных интересов и устремлений вело к созданию в Средней Азии самостоятельных государств. Около 250 г. до н.э. бактрийский сатрап Диодот объявил себя независимым правителем. Почти одновременно от Селевкидов отпала Парфия.

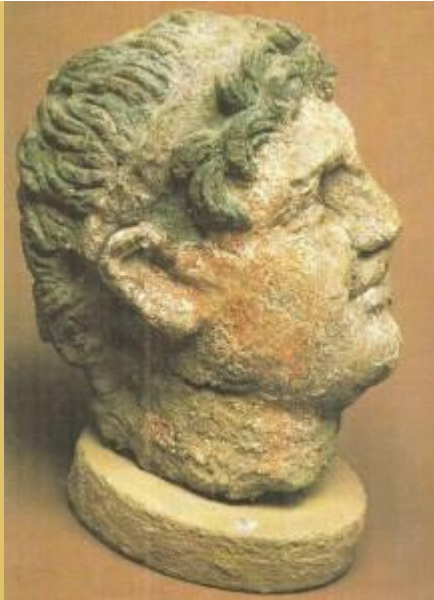
## **Греко-бактрийское царство**

Особое место среди независимых среднеазиатских государств занимала [Греко-Бактрия](#). Здесь сохранялась типичная эллинистическая структура общества — власть принадлежала завоевателям: грекам и македонянам. До недавнего времени почти совершенно отсутствовали археологические материалы, позволяющие судить о культуре этого своеобразного государственного образования. Однако в 1964 г. был открыт крупный греко-бактрийский город — городище Ай-Ханум (на территории совр. Афганистана), материалы которого позволили получить ясное представление о многих чертах греко-бактрийской культуры.

Интересные памятники греко-бактрийской культуры были обнаружены и в Таджикистане. Это прежде всего городище Саксонохур. В центре его находился большой дворцовый комплекс, своего рода уменьшенная копия дворца в Ай-Ханум. Еще более убедительны находки, сделанные на городище Тахти-Сангин (Каменное городище). Здесь выявлен храм, построенный по канонам «иранской» сакральной архитектуры: квадратная целла, окруженная коридорами, в целле — четыре колонны. Найдено значительное число великолепных произведений искусства — в качестве пожертвований их приносили в храм верующие. Среди них — парадное оружие и статуи; первое в большинстве случаев чисто греческого характера, с исключительными по красоте рельефами. Здесь найден и небольшой алтарь с бронзовой фигуркой силена Марсия и греческой надписью на нем — посвящением богу реки Оке.

На основании всех имеющихся источников можно утверждать, что в 80-е гг. II в. до н.э. греки Бактрии начали движение на юг — перевалили через Гиндукуш и предприняли завоевание областей Индии. Но в это же время произошло другое политическое событие, имевшее важные последствия, — против законных царей династии Евтидема восстал военачальник Евкратид. Во взаимодействии этих тенденций — постепенного расширения владений греко-бактрийцев на индо-пакистанском субконтиненте и постоянного дробления некогда единого государства на отдельные мелкие владения — и разворачивается вся дальнейшая история Греко-Бактрии.

## **Парфянская держава**



Голова эллинистического правителя. Глина, алебастр с полихромной окраской. Тахти-Сангин. II в. до н.э.

В отличие от Греко-Бактрийского царства история Парфии пошла по иному пути. Первоначально независимость Парфии от Селевкидов провозгласил, как это было и в Бактрии, местный сатрап по имени Андрагор. Но вскоре страна была захвачена кочевавшими поблизости племенами, предводитель которых Аршак в 247 г. до н.э. принял царский титул. По имени основателя династии последующие правители Парфии принимали в качестве тронного имени имя Аршак. Первоначально новое государство было сравнительно небольшим и объединяло помимо собственно Парфии соседнюю Гирканию, область на юго-востоке Каспия. Но уже при Митридате I (171-138 гг. до н.э.) началась активная экспансия на запад вплоть до Месопотамии. Парфия становится мировой державой. Древняя метрополия, располагавшаяся теперь на северо-востоке Парфянской державы, сохранила свое значение уже лишь как один из ее центров.

В середине II в. до н.э. Средняя Азия пережила серьезные события. Движение кочевых племен привело к гибели Греко-Бактрии и едва не уничтожило Парфию. В тяжелой борьбе с кочевниками пали два парфянских царя, и лишь при Митридате II (123-87 гг. до н.э.) эта угроза была локализована, а вторгшимся племенам была предоставлена для поселения провинция Сакастан (совр. Систан). Ввязавшись в затяжную конфронтацию с Римом, Парфия нередко терпела военные и политические поражения в борьбе с многоопытным и сильным соперником, также претендовавшим на главенство в Передней Азии.

С конца I — начала II в. н.э. происходит ослабление Парфянской державы, сопровождаемое ростом самостоятельности отдельных провинций, во главе которых стояли члены рода Аршакидов или представители других знатных парфянских семей. Гиркания, стремящаяся к независимости, направляет своих послов прямо в Рим; утверждается особая династия в Маргиане, первый представитель которой по имени Санабар именуется на монетах тем же титулом, что и правящий Аршакид, — «царь царей». Возможно, власть маргианского правителя распространялась и на территорию собственно Парфии, или Парфиены. В 20-х гг. аршакидская Парфия полностью теряет свою самостоятельность под ударами основателя новой могущественной династии Арташира Сасанида.





Ритон. Слоновая кость. Ниса. II в. до н.э.

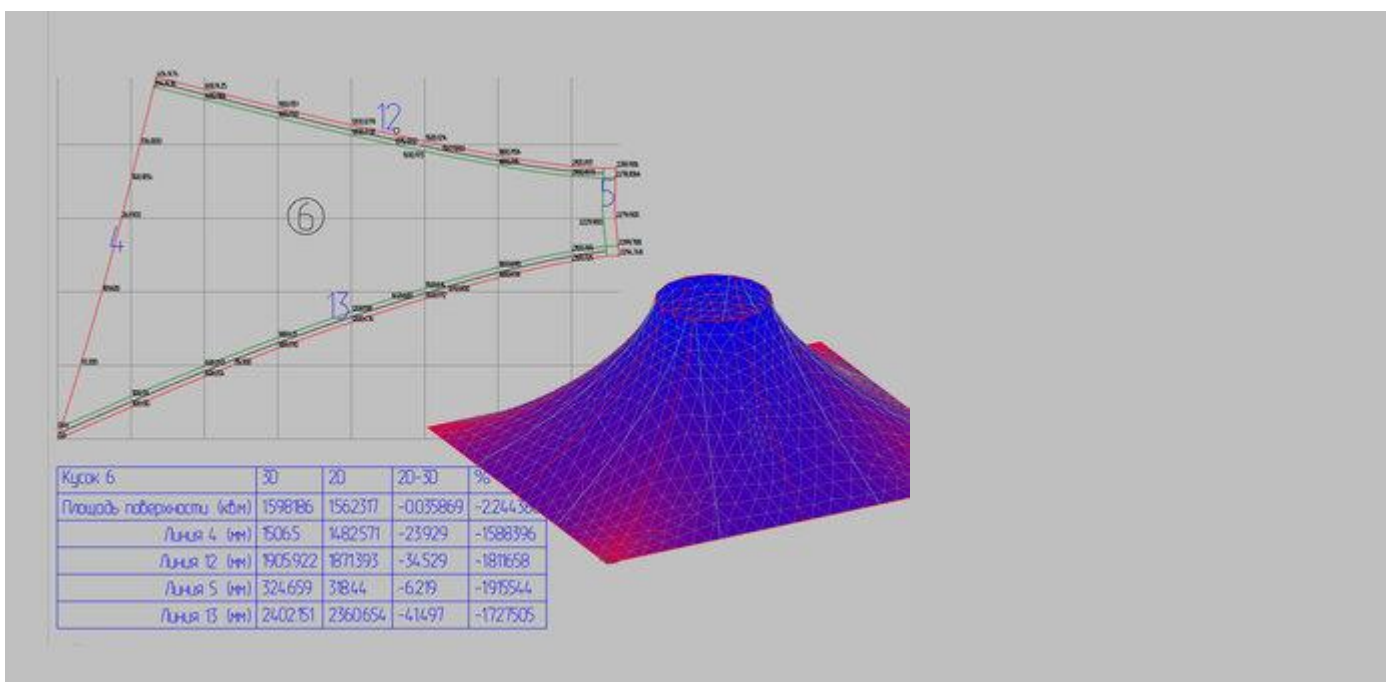
## Экономика и социальная структура Парфии

Для ряда областей Средней Азии парфянский период был временем интенсивного развития городской жизни, подъема ремесленных производств и расширения сферы денежного обращения. В самой Парфии наиболее известным городом была Ниса, руины которой расположены около современного Ашхабада. Рядом с собственно городом находились царская резиденция и гробница старших Аршакидов. Многолетние раскопки советских археологов выявили замечательные памятники архитектуры, скульптуры и, как уже отмечалось, парфянский архив — его изучением занимаются известные советские востоковеды В. А. Лившиц и И. М. Дьяконов. Было обнаружено около 2 тыс. документов первичной хозяйственной отчетности царского хозяйства. Благодаря найденным документам получены новые данные об административной структуре Парфянского царства, о системе налогообложения и землепользовании. Большой интерес представляет анализ многочисленных имен, календарной системы. Один из черепков представляет собой «памятную записку» о восшествии на престол царя. Исследование этих документов позволило восстановить «родословное древо» первых Аршакидов.

На социальную структуру Парфии определяющее воздействие оказало ее завоевание кочевниками-парнами. Кочевники поставили в зависимость местное оседлое население, которое, если верить античным свидетельствам, находилось «между рабством и свободой». Крестьяне Парфии, объединенные в общины, были прикреплены к земле, обработка которой рассматривалась ими как государственная повинность. Они должны были платить значительные налоги. Большую роль в хозяйстве играл труд рабов. Существовавшая система управления требовала четкой работы административного и фискального аппарата, о чем, в частности, свидетельствуют нисийские хозяйственные документы. В них тщательно фиксировались натуральные поступления с общинных земель, храмовых и государственных хозяйств.



## Проезд перекрестков. Тренажер онлайн



**K3-Тент. программное обеспечение**

## Культура Парфии

Своеобразнейшее явление представляет собой парфянская культура. Синтез местных и греческих начал в ней проявляется гораздо сильнее, чем в культуре Греко-Бактрии. Раскопки, проведенные в сакральном центре Парфии, на городище Старая Ниса (он носил название Митридатокерт, что означало «построенный Митридатом»), отчетливо высветили эту особенность парфянской культуры. Возведенные здесь здания типологически отражают либо иранские, либо еще более древние традиции. Характерный пример — так называемый квадратный зал, представляющий по устройству типичный иранский «храм огня».



Серебряная монета с портретом Деметрия. Первая половина II в. до н.э.

«Круглый храм» восходит к очень древним концепциям погребальной архитектуры. Это здание своеобразной планировки, представляющей собой сочетание круга с квадратом: внутреннее помещение — круглое в плане, наружный же план — квадратный. Однако все постройки Старой Нисы несут на себе явные черты воздействия эллинской архитектуры. В их декоре постоянно присутствуют элементы греческого ордера, правда используемого не так, как это делалось в греческом мире, а только для оживления интерьера. Особенно интересной новой чертой в зодчестве Парфии является стремление к вертикальному развитию интерьера, разбивка внутреннего пространства здания на ряд ярусов.

Поражает своим разнообразием и скульптура Митридатокерта. Здесь были найдены небольшие мраморные изваяния, привезенные из Средиземноморья, вероятнее всего из Александрии. Особую известность получила статуя, изображающая Афродиту (так называемая Родогуна), — образец раннеэллинистической скульптуры, а также величественная статуя женщины, выполненная в архаизирующей манере. Наряду с мраморной скульптурой в Старой Нисе были найдены и фрагменты глиняной. Часть из них представлена в той обобщенной манере, которая характерна для среднеазиатской школы первых веков нашей эры, часть создана под греческим влиянием, а возможно, даже и самими греками.



Бутероль с изображением Гиппокампессы. Слоновая кость. Тахти-Сангин. II в. до н.э.

Замечательными образцами эллинистического искусства являются ритоны из слоновой кости, найденные при раскопках сокровищницы Митридатокерта. Сокровищница по своему устройству напоминает сокровищницу Ай-Ханум (к сожалению, они обе еще в древности были разграблены). Однако при раскопках были найдены вещи, не взятые грабителями. Среди них уже упомянутые мраморные статуи, ритоны, ряд фрагментов от парадной мебели, мелкие серебряные позолоченные статуэтки, изображающие Афину, Эрота и других богов.

Одна из наиболее бросающихся в глаза особенностей парфянской культуры — явный разрыв в уровне культуры между крупными городскими центрами и деревней (округой). Проведенные в последние годы исследования сельских поселений в подгорной полосе Копетдага показали, что общинники жили в очень простых, небольших по размерам жилищах, сделанных из сырца, лишенных даже малейших элементов декора. В быту они пользовались незамысловатой керамикой. Ни в одном из этих поселений пока не найдено ни одного произведения искусства.

Благодаря раскопкам и исследованию парфянских документов можно проследить постепенное усиление роли зороастрийских верований в духовной жизни Парфии. Как показали нисийские остраки, в Парфии использовался зороастрийский календарь, встречается много имен, связанных с зороастрийской традицией. Постепенно греческие надписи на монетах заменяются парфянскими, начинают появляться на них и зороастрийские религиозные символы. В поздней традиции сохранились сведения, что при царе Вологезе (Валарше) была проведена первая кодификация «Авесты».





Сцена в саду. Слоновая кость, резьба. Тахти-Сангин. Первые века н.э.

## Культура Маргианы

Культура Маргианы в первые века нашей эры довольно сильно отличалась от культуры Парфии. Наиболее разительное отличие состоит в том, что в Маргиане популярны были небольшие терракотовые статуэтки, видимо представлявшие собой изображения божеств местного пантеона, в то время как в Парфии этих статуэток нет. Наиболее распространенными были изображения женских божеств, причем в первые века нашей эры происходит знаменательный переход от типов, навеянных изобразительными канонами эллинизма (обнаженная богиня, переданная в свободной позе), к типам более иератическим: неподвижное, прямое тело, одежды, богато украшенные нашивками, величественное лицо. Постепенно, однако, качество воспроизведений ухудшается, статуэтки вырождаются в чисто ремесленную продукцию.

Вторая особенность историко-культурного развития Маргианы — более сложный характер религиозной жизни, чем в Парфии. Здесь господствовал зороастризм (типично зороастрийский некрополь исследовался археологами возле Мунон-Депе). Сюда же в первые века нашей эры начал проникать и буддизм. В самом конце парфянского времени в пределах городских стен Мерва (городище Гяур-Кала) была построена буддийская ступа. Культура Маргианы, как и в более раннее время, больше тяготела к культуре Бактрии, чем Парфии.

## Кушанское царство (на территории Бактрии)

История Бактрии после падения власти греков и завоевания кочевниками (40-е гг. II в. до н.э.) условно «распадается» на два этапа. Вначале на ее территории существовало несколько мелких владений, созданных вождями кочевых племен. Эти вчерашние кочевники довольно скоро восприняли традиции оседлой культуры и проявили себя рачительными хозяевами. Ими в I в. до н.э. на территории Бактрии проводятся новые каналы, создаются земледельческие оазисы, строятся города. Вскоре один из таких правителей, по имени Герай, помещает на крупных серебряных монетах свое изображение в виде вооруженного всадника и сопровождает его надписью, сделанной греческим алфавитом, как бы символизируя связь двух начал — традиций кочевой степи и эллинистической государственности. Еще более показательным само название этого правителя — он именует себя кушанцем. Дальнейший рост этого небольшого владения Герая привел в конечном счете к созданию Кушанской державы. Так было положено начало второму этапу в истории Бактрии — уже в составе Кушанского царства.



Айртамский фриз. I-II вв. н.э.

Его основателем был Кадфиз I, который подчинил себе четыре небольших княжества, располагавшиеся на территории Бактрии. В результате вся Бактрия оказалась объединенной под властью нового правителя, который принял пышный титул «царя царей». Эти события предположительно приходятся на I в. н. э. Новая держава обратила свои взоры к традиционным путям на юг, за пределы Гиндукуша, где Кадфизу I удалось утвердиться в ряде областей. Выпуск монет с индийскими надписями показывает, что в состав его владений вошло и индийское население. При Кадфизе I центр Кушанского государства составляла Бактрия, столицей скорее всего был город Бактры. Дальнейшее расширение кушанских границ произошло при сыне и преемнике основателя государства Кадфизе II. Он присоединил к Кушанской державе значительную часть северо-западной Индии.

Наибольшую известность из числа кушанских правителей получил Канишка, но по вопросу о времени его правления среди исследователей существуют значительные расхождения. Главный центр Кушанской державы перемещается в сторону индийских владений. Столицей государства был город Пурушапура (совр. Пешавер).

## Потеря независимости

Позднее Кушаны потерпели поражение в столкновении с Сасанидским государством, пришедшим на смену Парфии. Особенно важными были события середины IV в. н.э., когда сасанидские войска вторглись на территорию Бактрии, а сасанидские наместники на Востоке носили титулы «царя кушан» или даже «великого царя кушан». Таков был закат некогда могучей империи. Отдельные кушанские владения оставались еще независимыми, но единого Кушанского государства, простиравшего свои границы от Ганга до Амударьи, уже не существовало.



Голова мужчины. Фреска из Фаяз-Тепе. II-IV вв. н.э.

## Экономика и торговля

Кушаны унаследовали многие традиции бактрийской культуры, в том числе и материальной. Основу экономики составляло орошаемое земледелие, интенсивное развитие торговли и ремесел способствовало дальнейшему подъему городской жизни, в торговле все большее значение приобретали денежные отношения.

Кушанские города образовывали целую систему, связанную дорогами и караванными путями. На одном из первых мест стояли торговые связи с западными странами — Римской империей, и прежде всего с ее восточными провинциями. Эта торговля велась как по суше, так и по морю — через западные порты Индостана. Сухопутная дорога уходила на север через Ферганскую долину в Китай. По этим торговым путям перевозились разнообразные товары. В Рим везли пряности, благовония, драгоценные камни, слоновую кость, сахар. Особенно большое значение имела торговля рисом и хлопчатобумажными изделиями. Транзитом из Китая доставлялись шелк, кожи и другие изделия. Крупнейшую международную торговую артерию того времени иногда даже именовали Великим шелковым путем. Из Рима доставляли ткани и одежды, рассчитанные на местные вкусы, изделия из стекла и драгоценных металлов, статуи и различные вина. В большом количестве ввозилась золотая и серебряная римская монета.

## Культура

Едва ли не наиболее значительным достижением кушанского времени является высокий уровень культуры. В кушанской культуре (при всех ее локальных и временных различиях) в творческом единстве были сплавлены достижения местной цивилизации древневосточного типа, лучшие традиции культуры эллинизма, утонченность искусства Индии и особый стиль, принесенный кочевыми племенами из просторов Азии. Начальный этап этого синтетического кушанского искусства хорошо представлен материалами из погребений знати, открытых советскими археологами в Южной Бактрии на поселении Тилля-Тепе (совр. Афганистан).

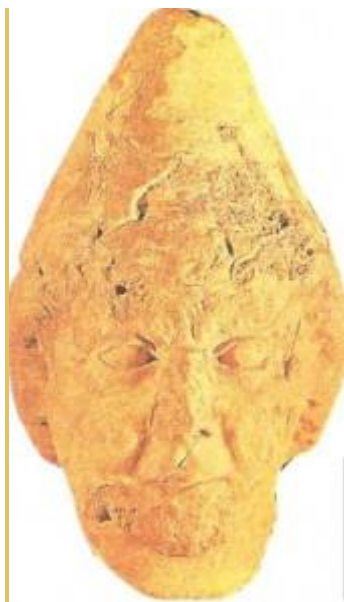


Часть скульптурной композиции. Топрак-Кала. III-IV вв. н.э.

Здесь прослеживается несколько художественных традиций, повлиявших на раннекушанскую культуру. Так, сюжеты и манера исполнения сцен яростного противоборства зверей, сцепившихся в беспорядочно сплетенном клубке, фигуры животных, полные напряженной экспрессии, крылатые драконы вводят нас в мир художественной культуры кочевых племен Азии, перекликаясь с произведениями сарматского искусства. Другая группа сюжетов представляет чисто античную линию. Многие изображения сложны и пока не могут быть должным образом интерпретированы. Возможно, они воспроизводят местные, бактрийские образы, выступающие в сочетании с эллинистическими и индийскими зияниями. По находкам монет захоронения могут быть датированы I в. до н.э. — первой половиной I в. н.э.

Видимо, примерно к тому же времени относится и Халчаян, представлявший собой династический центр одного из кочевнических владений на севере Бактрии (исследования Г. А. Пугаченковой). Скульптурный декор этого комплекса в сущности имеет только одну тему — прославление местной династии. Традиции эллинистического искусства здесь еще чрезвычайно сильны, но тема совершенно новая, навеянная идеями рождающейся монархической концепции власти. В отдельных скульптурах ощущаются индивидуальные портретные черты, но без раскрытия внутреннего мира персонажа. Перед нами ранний этап культурной интеграции, истоки замечательной кушанской культуры. Носителями новых культурных эталонов, дающих устойчивый набор от бытовой посуды до предметов культа, становятся кушанские города. Складывающаяся в них своего рода урбанизированная культура проникает, так же как и денежные отношения, в сельские поселения.





Голова статуи. Глина. Гяур-Кала. II-III вв. н.э.

## Распространение буддизма

В кушанский период широкое распространение в Бактрии получил буддизм. Памятники, как правило, щедро декорированы скульптурами, рельефами и живописью. Около Термеза раскопан буддийский пещерный монастырь Кара-Тепе (раскопки Б. Я. Ставиского). Здесь имелся целый ряд строений открытого типа и пещерных келий. Другой монастырь, также находившийся в округе Термеза, — Фаяз-Тепе (исследования П. И. Альбаума), наоборот, полностью наземный. Его центральную часть образует двор, по периметру которой шли кельи и молельни, а в центр находился зал общих собраний. Фаяз-Тепе богато украшен глиняной раскрашенной скульптурой и живописью, в которой фигуры донаторов (дарителей) выполнены под явным воздействием эллинистического портрета. Буддийское святилище с гипсовой скульптурой открыто в пригороде Дальверзина.

Большой интерес представляют надписи из Кара-Тепе и Фаяз-Тепе выполненные письмом брахми и кхароштки. Они написаны на праките — так называемом среднеиндийском языке. Исследование надписей, проведенное советскими учеными и венгерским ученым Я. Харматтой, показало, что в них упоминаются названия различных буддийских школ.

Кушанские правители, покровительствуя буддизму, стремились вместе с тем утвердить и авторитет светской власти. Таким памятником династийного культа являются святилища Сурх-Котала, расположенные в Северном Афганистане к югу от Пули-Хумри. Главный храм с алтарем огня находился на высоком холме, укрепленном крепостной стеной. Наверх вела многоступенчатая лестница. В найденной здесь надписи приводится и название всего комплекса — Храм Канишка-Победитель. Возможно, на территории Северной Бактрии аналогичным памятником являлся Айртам, где еще в 30-е гг. XX в. были случайно найдены каменные рельефы, близкие по стилистике гандхарской скульптуре. В ходе археологических исследований здесь была обнаружена каменная плита с фрагментированной надписью.

## Народные верования

Наряду с официальными культурами и религиями в Кушанском государстве существовали и местные народные верования. Интереснейшими памятниками, связанными с этими представлениями, являются многочисленные терракотовые статуэтки, находимые как в городах, так и в сельских поселениях. Другая характерная черта массовой народной культуры — терракотовые фигурки всадников, а то и просто оседланных коней как

своеобразная память об основателях Кушанской державы и символ одной из основ ее вооруженных сил.

## Согдиана



Фреска. Пенджикент. VI в. н.э.

Кушанские культурные эталоны оказали значительное влияние на соседние страны и народы. Это, в частности, наблюдается в другой важной области древней Средней Азии — Согде, в состав которой входили плодородные оазисы в долинах Кашкадарьи и Зеравшана. Согд, судя по всему, был включен в состав Селевкидской державы Греко-Бактрийского царства. В его столице Мараканде, руины которой известны под именем Афрасиаб расположены на окраине современного Самарканда, открыты крепостные стены и другие сооружения того далекого времени. В культуре видно влияние греческих образов.

Для суждения о различных сторонах жизни Согда большой интерес представляют «старые согдийские письма» — документы, происходящие из согдийских колоний Восточном Туркестане. Написаны они на согдийском языке с использованием арамейской графики. Несмотря на трудности их прочтения, вызванные плохой сохранностью, они несут информацию социальной культуре согдийского общества (упоминаются, например, «свободные — благородные»), о положении женщины в обществе, хозяйственной деятельности и т. д. В 80-е гг. XX в. советские ученые много сделали для изучения согдийской культуры первых веков нашей эры. На городище Ер-Курган был раскопан дворец правителя очень значительных размеров (120×90 м.), возведенный на мощной платформе из сырцового кирпича.

## Хорезм



Голова правителя. Топрак-Кала. III-IV вв. н.э.

Особое положение в древней истории Средней Азии занимал Хорезм, располагавшийся в низовьях Амударьи. Эта страна еще в IV в. до н.э. отделилась от Ахеменидского государства, и хорезмийский царь Фарасман в 329-328 гг. до н.э. явился к Александру Македонскому для переговоров. Уже тогда в Хорезме существовала развитая городская культура. Вскоре, возможно, во время продвижения кочевых союзов на юг, в сторону Парфии и Греко-Бактрии, Хорезм подпадает под власть кочевых племен. Интересно, что, когда в I в. н.э. выпускаются первые местные монеты, на их оборотной стороне уже помещено изображение правителя на коне.

Типичным городским центром древнего Хорезма является городище Топрак-Кала, раскопки которого ведутся современными учеными уже несколько десятилетий. Его важнейшей частью была цитадель на кирпичной платформе многометровой высоты. Здесь располагались дворцовый комплекс с парадными залами и целый ряд подсобных строений. Залы богато украшены росписью и глиняной скульптурой. Наряду с влиянием традиций эллинистической художественной школы здесь можно усмотреть и воздействие кушанских эталонов, а в рельефах, изображающих пасущихся оленей, — даже воздействие непосредственных связей с культурой кочевых племен.

Город имеет четкую планировку, продольные и поперечные улицы членят пространство внутри прямоугольника городских стен на правильные кварталы, состоящие в свою очередь из отдельных домохозяйств. В дворцовом комплексе найдены хозяйственные документы, сделанные арамейской письменностью, приспособленной на этот раз к хорезмскому языку. Всего обнаружено более ста документов на пергаменте и 18 на дереве. В них, в частности, дан учет членов «домов-семей» (видимо, большесемейных общин), занимавших отдельные домохозяйства топрак-калинских кварталов. Численность таких общин колебалась от 20 до 40 человек. Имелись здесь и домашние рабы, причем число их достаточно велико — до 12 человек насчитывалось в отдельных домохозяйствах.

## **Достижения цивилизаций Средней Азии**



Надпись на брахми. Кара-Тепе.

Основные достижения древнесреднеазиатской цивилизации были связаны с развитием конкретных местных культур — бактрийской, парфянской, согдийской и хорезмийской. Возможно, в рамках этих регионов шел процесс консолидации древних этнических групп в отдельные народности — бактрийскую, парфянскую, согдийскую и хорезмийскую. В IV-V вв. н.э. основные городские центры во всех областях приходят в упадок, их сменяют укрепленные усадьбы и замки. Историки полагают, что эти перемены были связаны не только с вторжением кочевых племен — хионитов и эфталитов, но и с внутренним кризисом древних городских цивилизаций.

Культурное наследие древних эпох оказало заметное влияние на последующее развитие среднеазиатской цивилизации. Многие достижения в области материальной и духовной культуры сохранились и развивались на протяжении столетий.

Замечательные достижения средневековой среднеазиатской астрономии имели, видимо, своим далеким истоком те наблюдения, которые делались в таких сооружениях, как хорезмийская Койкрылган-кала, служившая одновременно храмом заупокойного культа и примитивной обсерваторией. Расцвет средневековой литературы был подготовлен древним эпическим творчеством. В частности, видимо, в Мерве родился сюжет популярного цикла «Вис и Рамин». Эпические сказания парфянской эпохи стали основой многих позднейших циклов. Тысячи нитей связывают изобразительное искусство Средней Азии античной и раннесредневековой эпох. Непрерывность традиции при всех изменениях, вызванных новыми историческими условиями, ощущается и в творчестве архитекторов.

Значительным было воздействие древней цивилизации Средней Азии на другие регионы древнего Востока и на античный мир

Раздел	Подраздел	Темы	Цели обучения
<b>1 четверть (16 ч.)</b>			
Цивилизация: особенности развития	Центрально-азиатские цивилизации: многообразие и	Центральная Азия: исторические и географические аспекты понятия	10.1.1.1-использовать понятие «Центральная Азия» для характеристики историко-географических особенностей региона

культурная общность	История изучения традиционных цивилизаций Центральной Азии	10.1.1.2 -исследовать взгляды ученых о роли Центральной Азии в мировой цивилизации
	Древние очаги центрально-азиатских цивилизаций	10.1.1.3-характеризовать особенности древних центрально-азиатских очагов цивилизаций
Цивилизация Великой Степи	«Великая Степь»: историко-географическая характеристика	10.1.2.1-определять историко-географический регион «Великая Степь», используя карту; 10.1.2.2-объяснять сущность понятия «Великая Степь» на основе анализа исторических источников
	Истоки и особенности возникновения цивилизации Великой Степи (энеолит, эпоха бронзы)	10.1.2.3 -объяснять истоки и особенности возникновения цивилизации Великой Степи; 10.1.2.4-характеризовать особенности древних археологических культур на территории Казахстана; 10.1.2.5-анализировать преемственность и взаимовлияние древних культур Великой Степи
	Цивилизация Великой Степи в эпоху ранних кочевников	10.1.2.6-характеризовать особенности кочевой цивилизации Великой Степи,используя критерии определения понятия «цивилизация»;
		10.1.2.7 -оценивать влияние цивилизации ранних кочевников на

			ход мировых исторических процессов, анализируя различные точки зрения
	Центральная Азия мировая цивилизация	Вклад народов Центральной Азии в развитие мировой культуры	10.1.3.1 -анализировать достижения материальной культуры народов Центральной Азии,обобщая их вклад в общечеловеческий прогресс; 10.1.3.2 -анализировать достижения народов Центральной Азии в области науки, духовной культуры, обобщая их вклад в общечеловеческий прогресс
	Исследователь-ская работа	Великая Степь в истории мировой цивилизации	